

RETURADRESSE:

**TrønderEnergi**  
7496 Trondheim.

**B** ØKONOMI



# LYSPUNKTET

Bedriftsblad for TrønderEnergi AS

1  
2003



- Nytt selskap i konsernet
- Vik kraftverk renovert
- Uvanlig vinter

 **TrønderEnergi**

Postadresse:  
7496 Trondheim.  
Hovedkontor:  
Ingvald Ystgaards vei 1, Trondheim.  
Tlf. 73 54 16 00  
[www.tronderenergi.no](http://www.tronderenergi.no)

# innhold

LYSPUNKTET

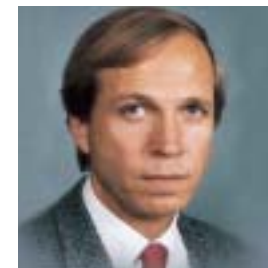
Redaktørens spalte

Redaktørens spalte	side 3
Konsernsjefens spalte	side 4
TrønderElektro AS – nytt selskap i TE-konsernet	side 5
Distriktpolitikk satt ut i praksis	side 6-7
If you need it – use Nidit	side 8-9
Røros	side 10-11
Gummisparer'n	side 12
Måleravlesning på SMS	side 13
Norges første kommersielle vindmølle er historie	side 14-15
Vik Kraftverk renovert og klart for 50 nye år	side 16-17
Uvanlig vinter	side 18
Glimt fra...	side 19

Nr 1

Mars 2003 16. årgang  
Organ for TrønderEnergi ASPostadresse:  
7496 Trondheim  
Tlf. 73 54 16 00Redaktør:  
Ole Jørgen FrostadØvrige redaksjonsmedlemmer:  
Grete Tvette, Tore Wuttudal,  
Knut Aalberg, Olav Helgemo,  
Tor Strøm, Øystein Raaen Kjærsvik.Bladet sendes til ansatte, eiere,  
pensjonister, styremedlemmer,  
selskapets forbindelser samt  
øvrige interesserte.Grafisk formgivning og sats:  
Bennett Reklamebyrå AS,  
TrondheimTrykk:  
Lade Offset AS, TrondheimArtikler signert av andre enn redaksjonens  
medlemmer står for artikkelforfatterens regning,  
og samsvarer ikke nødvendigvis med  
redaksjonens eller utgivernes syn.

## Vondt - verre - verst?



Den vinteren vi nå snart ser enden på har på mange måter vært svært spesiell, og bransjen vår har vel knapt nok noen gang tidligere hatt et så kritisk og konstant søkelys på seg over så lang tid.



Vi forstår meget godt at både media og den alminnelige mann i gata blir mer enn vanlig engasjert når strømprisen stiger til hittil ukjente høyder, men vi blir stadig like overrasket over at de grunnleggende kunnskapene hos både journalister og politikere er såpass grunne og overflatiske.

Mange ser ut til å glemme at i et velfungerende marked skal faktisk prisene stige når etterspørselen øker og tilbudet minker. Svært mange får dessuten heller ikke med seg at vi i 2002 hadde ekstreme nedbørsforhold i svært lange perioder, noe som førte til at den inngående hydrologiske balansen foran vinterperioden ble ekstremt dårlig. Vinteren kom dessuten uvanlig tidlig og holdt seg der i mange uker allerede før jul. Som seriøse markedsaktører har energi-bransjens bedrifter forholdt seg til den oppståtte situasjonen og verken holdt igjen produksjon eller spekulert i høye priser på andre måter. Markedet har kort sagt fungert!

Det som fokus i den aktuelle situasjonen burde vært satt langt sterkere på på et mye tidligere tidspunkt, er at vi i

energinasjonen Norge knapt nok har bygd ut en eneste ny kilowattime produksjonskapasitet i løpet av de siste ti årene. At dette skyldes rammebetingelsene og politisk unnfalighet er en påstand som det internt i bransjen ikke er spesielt vanskelig å få gehør for. Men denne unisone enigheten gir heller ikke en eneste ny kilowattime. Det som vil kunne endre situasjonen på litt lenger sikt er blant annet at prisene over tid holder seg på et relativt høyt nivå, slik at investeringslysten igjen kommer tilbake til energiselskapene. Dit er det foreløpig et stykke vei å gå. Verken oppfordring om sparing eller trusler om strømrasjonering vil nok over natta kunne bevisstgjøre det norske folk, som over alt for lang tid har vært vant til og nærmest sett på som en naturlov at vi har hatt nok energi – enten det dreier seg om olje, ved, gass eller elektrisk energi.

Det er meget mulig at vi har godt av den situasjonen som nå har oppstått, og at selv vi som lever i "melk og honninglandet" burde fått smake både litt strømrasjonering og mangel på annen energi.

Ole Jørgen Frostad

# konsernsiefens spalte

## Nye kort skal deles ut



Nå har jeg i flere innlegg i Lyspunktet skrevet om Trondheim Energiverk AS. Det kan vel virke litt merkelig at jeg viser så stor interesse for utviklingen av eierskapet i et annet selskap, men situasjonen er slik at det som skjer med vår store nabo åpner eller stenger for muligheter for utvikling av vårt eget selskap.

Arbeids- og administrasjonsdepartementet har i ankesaken om Stakrafts erverv av 100 % av aksjene i TEV konkludert med at Statkraft Holding AS pålegges å

- avhende 100 prosent av aksjene i Trondheim Energiverk AS til en aktør uavhengig av Statkraft, eller å
- avhende hele Trondheim Energiverk AS' produksjonsvirksomhet til en aktør uavhengig av Statkraft, eller å
- avhende annen produksjonsvirksomhet i NO2 som tilsvarer en reduksjon i magasinkapasiteten til en aktør uavhengig av Statkraft. Dersom Statkraft avhender annen produksjonsvirksomhet i NO2, skal avtalen(e) før avhendelsen(e) forelegges Konkurransetilsynet for godkjenning.

Med en aktør uavhengig av Statkraft menes i vedtaket her selskap hvor Statkraft ikke har eierinteresser, verken direkte eller avledet gjennom eierskap i annet selskap.

Det er satt en frist for avhendelsen, men denne er ikke kjent.

TrønderEnergi har i den prosessen som førte til arbeids- og administrasjonsdepartementets konklusjon signalisert i hovedsak tre ting:

- Får ikke Statkraft anledning til å utvikle seg videre i Norge og det fokuseres på konkurranse innenfor de prisområder som markedet fra tid til annen gir, bør Statkrafts eneste reelle konkurrenter - de regionale frittstående selskapene - styrkes.
- Blir det slik at deler av TEVs produksjon skal selges, vil TrønderEnergi være interessert til TEVs andeler i KVO.
- TrønderEnergi vil også vurdere deltakelse i andre prosesser som følger av AADs konklusjoner og Statkrafts beslutninger på bakgrunn av disse.

Vi imøteser med stor spenning de konklusjoner som Statkraft vil trekke i forhold til AADs kjennelse og de muligheter det gir for TrønderEnergi AS.

Vi har lagt februar 2003 bak oss. Det har blitt en måned nesten uten nedbør og med lite tilsig til kraftmagasinene. Den faller fint på plass i rekken av måneder som bidrag til en anstrengt kraftsituasjon og høye kraftpriser. NVE betrakter kraftsituasjonen som meget bekymringsfull. Det gjør jeg også. Analysene for perioden fram til vårløsningen indikerer at systemet kan henge sammen, men det er ikke sikkert. Den annonserte mulige kraftkrisen er på ingen måte avblåst, og arbeidet med å forberede en mulig kraftrasjonering blir derfor videreført. NVEs informasjonskampanje for å få til en økt frivillig energisparing er etter fleres oppfatning ikke veldig vellykket, men det er viktig å nå fram med en forståelse for at vi kan få et betydelig problem med kraftforsyningen de siste ukene fram til vårløsningen dersom energisparing og kraftimport bidrar vesentlig.

I denne omgang er det også riktig å minne om at dersom vi ikke får en våt sommer og en vår høst, kommer vinteren 2004 til å bli verre enn denne. Jeg ønsker oss derfor alle, i og utenfor bransjen, lykke til med energisparingen, med krafttilgangen og markedet i månedene som kommer.

## TrønderElektro AS nytt selskap i TrønderEnergi-konsernet

TrønderElektro AS ble stiftet ved inngangen til år 2003. Bakgrunnen for det nye selskapet er nedleggelse av TrønderEnergi Utvikling AS (TEU). Installasjons- og butikkvirksomheten som tidligere tilhørte TEU, videreføres nå i det nye selskapet.



TrønderElektro har topp ekspertise, og kan tilby komplett oljefyringservice, samt drifting av slike anlegg.

FOTOS: TRØNDERELEKTRO

Svein Olav Åmot

Virksomheten som i årevis har hatt tilhold ved "E-verket" vil fortsatt være lokalisert i TrønderEnergis administrasjonsbygg på Melhus med elektrobutikk og installasjonskontorer.

TrønderElektro AS (TEL) har 11 ansatte, og er i sin helhet eid av TrønderEnergi, men på sikt ser man for seg muligheter for at andre eierinteresser kan komme inn.

Selskapets målsetting er å skape en konkurransedyktig elektrobutikk på Melhus, samt å være en betydelig og seriøs leverandør av elektriker- og energirelaterte tjenester i regionen.



Nå kan butikken på Melhus tilby et bredt spekter av hvitevarer også.

Når det gjelder "energi-relaterte tjenester", kan selskapet blant annet tilby oljefyringservice samt drifting av fyrrom og energisentraler. Salg og montering av varmepumper er også et område som selskapet satser på. TrønderElektro satser også på å videreutvikle dagens virksomhet, og vi nevner spesielt at butikken nå tilbyr hvitevarer. Butikken vil fortsatt være tilknyttet EI-kjeden, noe som gjør det mulig for oss å være konkurransedyktig i dagens elektromarked.

Selskapets "hovedprodukt" vil likevel være leveranse av installasjonstjenester til privatpersoner, bedrifter og offentlig virksomhet. TrønderElektro vil nok i hovedsak ha de fleste oppdrag til kunder i Melhus, Trondheim og Skaun, men oppdrag i andre områder i regionen vil også være aktuelle. Ingen jobb for liten, ingen jobb for stor!



Alle typer av installasjonsoppdrag utføres!

## Distrikts- politikk satt ut i praksis

Sverre Løkken (tv) fra ECgroup og Meldals ordfører Arne L. Haugen har vært svært aktive i det arbeidet som har vært utført for å få økt utjevningstilskuddet.  
Foto: Avisen Sør-Trøndelag.



Ole Jørgen Frostad

Det var med stor tilfredshet at prosjektgruppen for prosjektet "Tilskudd til utjevning av overføringstariffer" konstaterte at Stortinget under behandlingen av Statsbudsjettet for 2003 besluttet å øke bevilgningene til 20 mill. kr for dette formålet. Men selv om prosjektgruppen stiller seg meget positiv til ordningen, mener den at 20 mill.kr på langt nær er tilstrekkelig. I en uttalelse skriver prosjektleder Sverre Løkken at en bevilgning på 60 mill.kr. ville medført en betydelig utjevning av nettkostnadene for de ca 100 000 nettkundene som har de desidert høyeste nettkostnadene i landet. Prosjektgruppen mener videre at med en slik bevilgning vil store deler av problemene knyttet til utjevning av nettkostnadene være løst. Fra vårt område har Meldals ordfører Arne L. Haugen og styreleder i TrønderEnergi/Skaun-ordfører Asbjørn Leraand vært sentrale deltakere i prosjektgruppen.

### Godt fornøyd så langt

Arne L. Haugen er en av de som klarest og sterkest har kommet med positive uttalelser etter at det ble klart at utjevningstilskuddet ble økt.

- Dette er rett og slett enormt positivt. Det er historisk fordi det er første gangen at befolkningen i utkanten av TrønderEnergis nettområde blir tilgodesett med lavere nettleie. For Meldal (som er en av våre eierkommuner hvor vi også eier distribusjonsnettet) betyr økningen at en normalhusholdning sparer rundt 500 kroner i året. For et gårdsbruk utgjør det 1000 kroner. Kanskje ikke de helt store beløpene, men i og med at regjeringen nå er pålagt å komme tilbake med saken senere i vår, snakker vi her om starten på noe veldig positivt, sier en opprømt Haugen og fortsetter: -For Meldal kommune utgjør reduk-

sjonen nærmere 150 000 kroner. Det betyr at vi kan bruke disse pengene på andre områder, for eksempel på skole. Og sånn sett blir også kommunens gevinst innbyggernes gevinst. For kommuner og bedrifter blir dette således en meget god håndrekning.

- I det øyeblikket vi oppnår et utjevningstilskudd på 60 mill.kr., som er det naturlige beløpet for å få en tilfredsstillende utjevning, vil den gjennomsnittlige nettleie for alle landets nettkunder ligge på omlag 25 øre pr kilowatttime. Da er vi nede på et nivå som gjør det mulig å komme i gang med reelle strukturerings- og fusjonsprosesser mellom kraftselskapene. Så langt har nettopp forskjellene i nettleie vært til hinder for dette arbeidet. Det er viktig at disse prosessene kommer i gang igjen, spesielt med tanke på å få til effektivisering av driften i de ulike energiselskapene, noe som i neste omgang vil gi en direkte gevinst til forbrukerne. Haugen peker også på at lavere nettleie vil være viktig for næringsutvikling i kommuner som Meldal og Skaun som i

dag sliter med høy nettleie. En videre utjevning vil for eksempel uten tvil gjøre Meldal kommune mer konkurransedyktig i kampen om næringsetableringer.

### Mye arbeid gjenstår

I de senere årene har det vært betydelig politisk fokus på nettleie og de svært store forskjellene i nettleiekostnadene (transportkostnadene) mellom sentrale og gravgrendte strøk. Nettselskapene som har store deler av sin kundemasse i tettbygde og sentrale strøk har en betydelig lavere nettleiekostnad pr. kilowatttime enn nettselskaper som har sin kundemasse i gravgrendte strøk. Store geografiske avstander, klima, topografi og relativt få kunder pr kilometer linje medfører at nettselskap i utkantstrøk har en mye høyere nettleiekostnad enn nettselskap i sentrale strøk i landet. Offentlig tilgjengelige data for samtlige nettselskap viser da også at kostnadene varierer fra ca 10 øre/kWh til ca 39 øre/kWh (eks mva). For en normalhusholdning innebærer dette en forskjell mellom det billigste og det dyreste selskapet på ca 5800 kr. (eks mva.) Tilsvarende kostnadsforskjell for en middels stor næringsvirksomhet er på ca 580 000 kr. (eks. mva.)

Utjevningstilskuddet ble for første gang innført i Statsbudsjettet for år 2000. De første tre årene ble det bevilget beskjedne 20 mill. kr til ordningen, mens det for 2003 ble bevilget 10 mill.kr. Tabellen viser en oversikt over de nettselskapene som for inneværende år har blitt tildelt utjevningstilskudd.

### Ordningen fungerer

Dokumentasjon viser at utjevningsordningen har virket tilfredsstillende og etter intensjonene, og ordningen har åpenbart bidratt til å redusere kundenes overføringskostnader i de nettselskapene som har de aller høyeste

overføringskostnadene En viktig samfunnsmessig målsetting er at overføringstariffene skal legge til rette for effektiv drift, utvikling og utnyttelse av overføringsnettet, og at nivået på tariffene skal gjenspeile de kostnadsforhold som er gjeldende i de enkelte distribusjonsområdene. Med dette som utgangspunkt er det viktig at det bevilgede beløp til tilskuddsordningen gir den største samfunnsmessige nytten, samtidig som målsettingen ivaretas.

Dersom bevilgningen hadde vært på 60 mill.kr. ville nesten 100 000 nettkunder fått tildelt utjevningstilskudd, og den gjennomsnittlige nettleiekostnaden blant disse kundene ville blitt redusert med ca 3,7 øre/kWh. Nettkunder i 25 selskap ville da ha blitt omfattet av ordningen.

Prosjektgruppen som har vært i virksomhet siden 1998 oppsummerer sin evaluering av tilskuddsordningen slik:

- Prosjektgruppen stiller seg meget positiv til utjevningsordningen
- Utjevningsordningen er svært positivt mottatt i distrikts-Norge
- Utjevningsordningen går direkte og uavkortet til nettkundene i de deler av landet med den høyeste gjennomsnittlige nettkostnaden
- Utjevningsordningen påvirker ikke nettselskapets inntekstramme og incentivene til å effektivisere
- Utjevningsordningen bygger på eksisterende regulering og er svært lite arbeidskrevende
- Utjevningsordningen er administrativ enkel og svært treffsikker
- Virkningen av utjevningstilskuddet samlet sett og for den enkelte nettkunde, er svært lett å dokumentere
- Nettselskapene kan ikke foreta strategisk tilpasning til tildelingskriteriene

### Oversikt over nettkunder i nettselskap som mottok utjevningstilskudd i 2003.

Konsesjonsområde (Nettselskap)	Fylke	Gjennomsnittlig nettleie (øre/kWh)	Utjevningstilskudd (kr)	Utjevningstilskudd (øre/kWh)
Tysnes Kraftlag	Hordaland	39,4	2.801.433	7,2
Skjerstad Kraftlag	Nordland	36,7	1.010.511	5,4
Nordkyn Kraftlag	Finnmark	35,3	2.378.745	4,4
Sjøfossen Energi	Nordland	33,2	1.718.173	3,1
Rødøy-Lurøy Kraftverk	Nordland	32,1	1.614.483	2,3
Hjartdal Elverk	Telemark	31,9	501.665	2,2
Nord-Salten Kraftlag	Nordland	31,3	2.206.215	1,8
TrønderEnergi Nett	Sør-Trøndelag	31,1	6.017.490	1,7
Hemne Kraftlag	Sør-Trøndelag	30,9	1.106.843	1,5
Flesberg Elektrisitetsverk	Buskerud	30,9	644.442	1,5
<b>SUM</b>		<b>32,1</b>	<b>20.000.000</b>	<b>2,3</b>

## If you need it, use Nidit



Leif Lihaug

### Bakgrunn

For to år siden så IT-selskapet Nidit dagens lys. Etableringen kom på samme tidspunkt som IT-bransjen fikk seg en real nedtur. Bransjen har fremdeles store problemer med konkurser og oppsigelser som dagligdagse hendelser.

Det er derfor nærliggende å spørre hvordan Nidit har kommet seg gjennom disse turbulente tider.

“Jo takk, bare bra,” uttaler Johnny Sandanger, teknisk sjef i Nidit. “Men vi hadde nok fått de samme problemene som de fleste andre selskap i vår bransje har hatt, dersom vi ikke har hatt en beinhard kostnadskontroll på alle områder. Som eksempel kan nevnes at de ansatte har hatt fast lønn uten overtidsgodtgjørelse. Det er ikke få helger og kvelder som er ofret med beinhard jobbing for kundene våre!”

Selv om markedet har vært vanskelig, så er det ingen grunn til å klage på utviklingen i Nidit. Omsetningen i 2001 var på 6,9 mill og økte til 12,5 mill i fjor. Årets budsjett tilsier en omsetning på 19,5 mill. Resultatet før skatt har vært henholdsvis 1,1 og 2,6 mill. i samme periode.

Nidit hadde 4 ansatte ved oppstarten. Ved inngangen til 2003 har staben vokst til 8 personer - alle med mange års erfaring fra IT-bransjen. Usikkerheten om hva fremtiden ville bringe var selvfølgelig stor den første tiden. De ansatte og eierne ønsket en kontrollert vekst, men eksisterende kunder skulle alltid ha hovedfokus. Det er viktig å få nye kunder. Men denne målsettingen må aldri overskygge viktigheten av å ha fornøyde kunder, det er tross alt dem man lever av.

### Løsninger

Forretningsidéen for selskapet er å levere IT-driftstjenester til bedrifter og offentlige virksomheter i Midt-Norge. Kundens programvare blir installert i Nidits driftssentral på Tunga, og

kundene kobler seg til serverparken via internett eller fast linje. Dette betyr at kunden får den samme tilgang til løsningene når han er hjemme eller på reise som når han er på kontoret.

Flere av kundene ytret tidlig et ønske om også å kunne kjøpe datautstyr fra Nidit. Marginene ved salg av datautstyr er imidlertid svært lave i dag, så det var ingen selvfølge at vi skulle satse på dette området også. Men da vi hadde dyktige teknikere som kan installere utstyret ute hos kunden, fikk vi tak i en selger som kunne vise til gode resultater og fornøyde kunder samt at vi forhandlet oss frem til en forhandleravtale med Hewlett Packard (Compaq) med betingelser som gjør at vi kan konkurrere med en hvilken som helst dataleverandør i markedet, ble valget enkelt for oss. I september 2002 var vi derfor i full gang, og vi har allerede kapret mange kunder som kjøper utstyr fra oss.

### Forholdet til TrønderEnergi

TrønderEnergi er Nidits største eier med 50% av aksjene, men de forskjellige avtalene mellom selskapene er basert på rent forretningsmessige prinsipper. Nidit leier datarom og kontorlokaler hos TrønderEnergi til markedsbaserte priser. I tillegg kjøpes også regnskapstjenestene fra TrønderEnergi.

IT-driftsavtalen og avtalen om kjøp av datautstyr som TrønderEnergi har tegnet med Nidit er lik tilsvarende avtaler Nidit har med andre selskap.

“Det har aldri vært aktuelt for TrønderEnergi å sponse Nidit på noen som helst måte. Dersom Nidit hadde vært avhengig av å ta høyere priser på sine løsninger til oss, ville selskapet aldri ha klart å stå på egne ben”, uttaler konsernsjef Rune Malmo i TrønderEnergi.

“Våre IT-driftskostnader er blitt sterkt reduserte i de to årene vi har hatt avtale med Nidit, og vi er svært fornøyd med den

service-instillingen og kompetansen de ansatte i Nidit besitter. Og med en oppetid på datasystemene på tilnærmet 100%, så har vi kanskje heller ingen grunn til å klage?” sier Malmo.

### Kunder

I det første driftsåret representerte avtalene med TrønderEnergi en vesentlig del av omsetningen. Men kundegrunnelaget har økt betydelig gjennom disse to årene. I dag har selskapet kunder fra Svalbard i nord, Malmø i øst, Kristiansand i sør til Sandnes i vest. Kundelisten teller totalt over 50 bedrifter ved utgangen av 2002.

### Eksempler på kontrakter i 2002:

Rammeavtale med TrønderKraft (Energi1 Kraft) i forbindelse med drift av kundeinformasjonssystem. Orkdal Energi og Selbu Energiverk var de to første kundene som ble idriftsatt i denne sammenheng.

Videre ble det inngått avtaler med FosenKraft og Eurokraft på IT-drift samt utstyrsleveranser til Sør-Trøndelag fylkeskommune, Universitetet på Svalbard, Powel, osv.

### Veien videre

Med styrets krav på en omsetningsvekst i 2003 på over 50% blir det ikke mye rom for hvileskjær i år heller. TrønderEnergi har sterk fokus på forretningsutvikling. Nidit er en aktuell partner i flere av prosjektene som er oppe til vurdering. Dersom en i fellesskap lykkes, åpner det for interessante fremtidsutsikter for de involverte parter.

Via sitt eierskap i TrønderEnergi er kommunene i Sør-Trøndelag indirekte eiere i Nidit. Det er dermed i deres interesse at Nidit fortsetter sin positive utvikling. En måte å sørge for dette på, kan f.eks. være at kommunene begynner å kjøpe konsulenttjenester og datautstyr fra Nidit dersom prisene er minst like bra eller bedre enn det øvrige databedrifter kan tilby.

### Mascot Høie AS

Mascot Høie AS er et ledende internasjonalt konsern innenfor tekstilbransjen. Sammen med datterselskapene Høie AS med Berger, Høie AB og Norsov AS har konsernet blitt en ledende merkevareleverandør av dyner, puter, sengetøy og pledd.



Mascot ble kunde av Nidit høsten 2001 da hovedkontoret på Brekstad ble knyttet opp mot Nidits driftssentral.

Tidligere markedssjef i Mascot Høie, Einar Johansen uttaler: “Da vi skulle skifte til nytt ERP-system, sto valget mellom å fortsette å drifte datasystemene selv eller sette driften bort til en ASP-leverandør. I og med at vi i dag er kunde av Nidit, falt altså valget på dem. Men det skal understrekes at det var en tøff beslutning å ta da vi bestemte oss for å la andre overta ansvaret for driften av IT-systemene våre. Avgjørende faktorer som talte til Nidits fordel var at vi fikk et godt inntrykk av deres kompetanse på databaser, nettverk og applikasjonsdrift. Deres jordnære holdning, og at vi ikke møtte selgere i dress og slips som skulle overselge alt mulig, trakk også i positiv retning.

Vi ble godt tatt imot som kunde og fikk raskt en god dialog med Nidit. De forstår kundens problemer, og dersom uforutsette problemer oppstår er hjelpen ikke langt unna. Vi har aldri hatt så få problemer med IT som nå, og vi kan trygt si at IT fungerer som et verktøy for oss, ikke et problemområde.

En av løsningene til Nidit som vi har lært å sette stor pris på, er hjemmekontorløsningen deres. Uansett hvor vi måtte befinne oss, bare vi har tilgang til Internett, så kan vi jobbe mot datasystemene våre på samme måte som om vi satt på kontoret. I disse dager utvider vi med 30-40 nye brukere. Datterselskapene våre i Malmø og Mosby kobles også opp mot Nidit, noe som er en ny tillitserklæring til guttene på Tunga”, avslutter Einar Johansen.



Alle ansatte samlet, fra venstre: Runde Flatekval, Leif Lihaug, Knut Arne Thomassen, Johnny Sandanger, Eilif Fredriksen, Vegard Stormo, Erik Olsen og Harald Pedersen.

FOTO: TORE MELLAND

**TrønderEnergi's Allmøte for 2003 ble for første gang arrangert på Quality hotell Røros**

Syv busslaster med ansatte og ledsagere ankom Bergstaden fredag 31. januar og tilbragte kvelden med sosialt samvær, før styreleder Asbjørn Leraand lørdag morgen åpnet allmøtet. Konsernsjef Rune Malmo la fram «rikets tilstand», energidirektør Leidulf Gagnat og nettdirektør Rolf

Michelsen refererte fra de respektive datterselskapene. Den faglige delen av allmøte ble avsluttet med foredraget «Markeds- og kundeorientering i TrønderEnergi» ved Ketil Olsen fra PM.

Etter lunsj ble det guiding rundt i Røros før vi avsluttet det oppsatte dagprogrammet med konsert i Bergstadens Ziir, for så å møtes igjen om kvelden til festmiddag med taler og utmerkelse.



Stemming fra «Melhusbussen». Fra venstre: Hilde Nyhus, Nils Ove Wangberg, Lena Sundset, Charlotte Wulff, Stein Ivar Foss og Kåre Onsøyen.



Styreleder Asbjørn Leraand på veg til kirken

Røros presenterte seg i et praktfullt vintervær under sightseeingen.



Elena Akhtari, Tonje Tangvik, Randi Bratreit, Jahangir Akhtari, Mona Helen Arntzen og Espen Konstad på sightseeingtur.



Sosialt samvær og trivelig stemming på Vertshuset



...og flere gullklokke-jubilarer fra venstre: Sigurd Buklev, Kåre Dahle, Tom Øverby og Ragnar Bakken.

Gullklokke-jubilarer fra venstre Anders Aa, Per Stensen, Bjørn Grønningen, Jan O. Fagervold, Grete Meslo, Tor Duesten, Nils Magne Bye og Jan Eidem.



Vi gratulerer Alf Jonas Kjørsvik, Frøya med Miljøprisen for 2003.



Petter Engen og Stein A. Leinum



Wenche Bjørnbeth, Gunnar Salseggen og Elena Akhtari



Kveldens takk for maten-taler Charlotte Wulff med medbrakt musikanter, Sverre Vikhammermo. Til høyre kveldens toastmaster, Steinar Folde.

**Røros – Allmøte 2003**

Fotos: Tonje Tangvik, Roger Aalberg, Ole J. Frostad og Grete S. Tvete

## Gummisparer'n



FOTO: STEVE HÅLSETRØNNING

Ansatte på Grønøra, Orkanger er «testkaniner» for videokonferanseprosjektet vårt.

Tittelen er kanskje egnet til feil assosiasjoner, men her omtales et prosjekt som er et forsøk på å redusere personelltransporten og effektivisere arbeidstiden i bedriften. Med kontor ut mot gårds-plassen på Tunga er jeg (ofte, daglig) vitne til hele skokker av logoprydte biler som strømmer inn. Møtevirksom-

heten er enorm for å ta forsiktig i, og med de avstandene vi har mellom de forskjellige enhetene skjønner til og med jeg at her medgår masse tid. I tillegg til gummi og drivstoff og det som mer trengs.



### Olav Helgemo

Når jeg da i tillegg selv er i glasshuset og flere ganger i uka møter opp på Berkåk, blir man etter hvert opptatt av alternative løsninger.

Ingen tvil om at dagens system utvikler en fenomenal sjåførstandard i bedriften, men dette er en kompetanse som gir begrenset inntjening i vår bransje. Heller ikke kjøring med privatbil er lengre regnet som et tilskudd til den enkeltes økonomi

TrønderEnergi Kraft AS, avdeling produksjon har nå gått til innkjøp av to enheter videotelefon. To vanlige 28 tommer TV-apparat påmontert vri- og zoombare kamera fra Tandberg sørger for at vi sitter ansikt til ansikt med "den andre enden". Primært er dette tenkt operativt mellom produksjonsentral Berkåk og forskjellige miljøer på Tunga. I påvente av bedre samband mellom de to stedene, er utstyret for tiden i drift mellom Grønøra og Melhus. Tilleggslevering av lettere manikyreutstyr gjør nå at personell herfra også kan opptre på TV!

Etter bare beskjedne erfaring ser vi vel allerede et stort potensiale i slikt utstyr. Det er først og fremst en læringsprosess, og det er nødvendig at konsernledelsen "tenner på" ideen slik at et tilstrekkelig nettverk av stasjoner kan kjøpes, utplasseres og bli beordret brukt.

Positive bivirkninger er redusert ulykkesrisiko i og med at personell ikke trenger å være ute i biltrafikken, miljøgevinst - jeg regner med at produksjon og drift av slikt utstyr totalt forurenser bare en brøkdel av den biltrafikken den erstatter. At folk må rette litt på kragen og kanskje er så heldige å ha noe de må kjemme litt før de går på lufta er vel heller ikke negativt?

Rune og Jens, kom igjen!

## Måleravlesning på SMS!



Nå kan du også bruke mobiltelefonen din til å lese av måleren. Dette er kanskje midt i blinken for familier med tenåringsbarn - nå kan de også bruke mobilen til noe fornuftig...?



7 3 5 2 kWh

Fra før av har vi oppgradert måten å lese av måleren på internett. Vi har også mulighet for å lese av måleren på telefon. Neste steg i utviklingen av måleravlesning på fastlinjetelefon er automatisk varsling/oppringing når dagen for måleravlesning har kommet.

Måleravlesning på mobiltelefon føyer seg pent inn i utviklingen når det dreier seg om automatiske former for måleravlesning. På sikt håper vi å kunne unngå å sende ut måleravlesningskort, slik at kunder heller kan benytte seg av former for måleravlesning som sparer oss for porto, brevpaper osv..

### Hvordan fungerer måleravlesning på mobiltelefon?

Vi sender deg en tekstmelding på mobiltelefonen din og ber deg om måleravlesning. Du går til sikringskapet, leser av målerstanden og sender den til oss på SMS.

#### 1. Påmelding

For å kunne bruke mobiltelefonen til å lese av målerstanden, må du først registrere deg. Dette gjør du kun én gang. Har du 1 måler, registrerer du deg på følgende måte:

TE reg <kundenummer> <målernummer> (Send til: 1936)

Har du flere målere, gjør du følgende:

TE reg <kundenummer> <målernummer1> (Send til: 1936)

TE reg <kundenummer> <målernummer2> (Send til: 1936)

#### 2. Avlesning

Før hver avlesningsperiode vil du få en påminnelse i form av en SMS-melding til din mobiltelefon. For å melde inn målerstanden, gjør du følgende:

1 måler: TE <målerstand> (send til : 1936)

Flere målere:

TE <målernummer1> <målerstand1> (send til: 1936)

TE <målernummer2> <målerstand2> (send til: 1936)

#### 3. Priser

Alle SMS-meldinger som går fra din mobiltelefon blir belastet din telefonregning med NOK 1,-.

De tekstmeldinger om avlesning vi sender deg, kvitteringsmelding samt eventuell purring belastes oss.

#### 4. Avregistrering

TE stopp <kundenummer> <målernummer>



## Norges første kommersielle vindmølle er historie

Ola Erik Røttereng

Vindkraftverket "Astrid" på Titran produserte sin foreløpig siste kilowattime den 19. desember 2002. Under noen dramatiske timer endte det med fullt havari av vår venninne ute ved havet. Men kanskje går det mot en lykkelig slutt likevel, med nye dager og luft rundt vingene. Vel å merke, de nye vingene den nødvendigvis må få. Ragnar Hermanstad fra Melandsjø på Hitra er nemlig interesert i å overta mølla, noe du kan lese mer om i slutten av artikkelen. Først litt om de dramatiske timene ute ved vindkraftverket, ettermiddagen og kvelden den 19. desember i fjor.

Jostein Vassli og jeg kom ut til vindkraftverkene formiddagen den 19. Det var første gangen Jostein var med. Astrid hadde stoppet dagen i forvegen på grunn av strøbrudd. Kablene var noe tvinnet så det første vi gjorde var å "krøye" mølla rundt noen ganger. Deretter var vi oppe i maskinhuset for å sjekket om alt var som det skulle, og vi kunne ikke se noe unormalt. Vi var litt spente på om oljelekkasjen på gearboksen var blitt tett, og det var den. Vel nede trykte Jostein på startknappen, mens jeg sto utenfor tårnet. Klokket var da rundt to på ettermiddagen. Jeg så og hørte ganske fort at turtallet ble unormalt høyt, og ropte da til Jostein at han skulle trykke på stoppknappen. Bremsen gikk på som normalt, men etter cirka to-tre sekunder tok det fullstendig av. Vi skjønte fort at her var det bare å komme seg vekk, og la på sprang 90 grader i forhold til rotasjonen. Fallskjermene som skal fungere som nødbrems løste ut, men ble revet av umiddelbart. Den ene kom flyvende i lufta og landet rett ved der vi stoppet. Vi gikk rundt og kom oss frem til den andre mølla og fikk summet oss litt.

Vi var på dette tidspunktet ikke klar over hva årsaken til rusingen var. Vi turde heller ikke å gå bort til trafokiosken for å ta ut sikringen, fordi kiosken lå rett ut for retningen på



FOTO: TORE WUTTUDAL

Det må ha vært sterke krefter i sving for å klare å knekke en slik glassfibervinge, som er meget kraftig og solid bygd. Her fra toppen på mølla.

rotasjonen av vingene. Derfor ble høyspenten til transformator-kiosken lagt ut et øyeblikk for å se om bremsen gikk på. Det gjorde den ikke, og da skjønte vi at Astrid måtte få rase av gårde til den havarete.

Det ble tatt kontakt med lensmannskontoret for å orientere om situasjonen, og det var vakt ved innkjørselen helt til mølla havarete rundt klokka elleve på kvelden. Jeg var

utover dagen etter for å påse at det ikke var noen fare forbundet med å ha Astrid stående i den forfatningen mølla befant seg i. Mølla stoppet under ganske sterk vind, så vi mente det var lite sannsynlig at den skulle være til noen fare slik den sto. Likevel valgte vi å opprettholde veisperringa til kraftverket ennå en stund. Det var vindstyrke opp i storm styrke etter at den stoppet, uten at de vingene som var igjen beveget seg. Det ble plukket opp løse deler opp til 150 meter nord for havaristen. Vingen som falt av lå ti meter fra foten av mølla.

Årsaken til rusingen med påfølgende havari var at akslingen mellom gearboksen og bremsen hadde brukket tvert av.

Her følger så et poetisk overtakelsesbrev, en vindfull og oppblåst kvinne som Astrid verdig:



FOTO: TORE WUTTUDAL

Detalj som viser at akslingen er brukket tvers av, og dermed var bremseskiva til høyre satt ut av funksjon.

Til Ragnar Hermanstad  
7251 Melandsjø

Salg av "ASTRID"

Viser til Deres tilbud av 16.01.2003 samt telefonsamtale 27.01.2003.

Norges første kommersielle vindmølle Astrid på 55 kW, plassert på Titran på Frøya, overlates herved i Deres varetekt i den stand som er forevist Dem så snart det er opprettet egen avtale om dette jfr. vedlegg.

Hun er sterkt preget av alderdomsvakheter etter over 16 år i landets tjeneste. Navnet har hun tatt av tidligere statssekretær Astrid Nistad, som foretok den offisielle åpningen i november 1986.

Damen er vingeklippet, ved at den ene vingen er falt av. I tillegg er lårhalsen brukket. For øvrig er damen vel oppgående, men har naturlig nok gått ut av produksjon, en situasjon hun ikke føler seg fortroelig med.

På tross av sin høye alder, er hun fortsatt villig til å yte en innsats i hverdagen. For å bringe damen tilbake i produktiv tilstand, er hun imidlertid avhengig av eksteren hjelp.

Nåværende eier har vært inne på tanken om å yte aktiv dødsbistand, og på denne måten gi henne en verdig avslutning på hennes stormfulle liv. Det er derfor en stor glede å kunne overlate damen til privat eie, som kan gi henne en ny start i livet. Som landets forstedame i vinden håper hun seg også berettiget til litt ekstra omsorg og pleie.

Før damen løftes ut av sitt vannte sete, må vi derfor be om at det tas kontakt med hennes støttekontakt og nære venn Ola Erik Røttereng, ved Sør kraftverk.

Med vennlig hilsen  
TrønderEnergi Kraft AS

Kåre Lorås  
Senioringeniør



*4. november 2002: Aggregatet i Vik demonteres. Mannskapene har en kort minnestund, mens turtallet går ned for siste gang i den 50 år gamle maskinen. Fv.: Morten Lillemo, Roger Tellefsen, Agnar Hopen og Helge Grønning.*

FOTO: KJELL DAHLE

## Vik kraftverk renoverert og klart for 50 nye år

Kjell Dahle

Temmelig nøyaktig 50 år skulle den gamle generatoren i Vik få tjene folk i kystdistriktene på Fosen, før den ble demontert. Nå skal en brukt og vel renoverert generator fra Bardufoss bære Vikvassdragets nederste kraftverks ressurser ut på nettet de neste 50 år.

### Mange hensyn

Det lille Vikvassdraget i Roan kommune er ikke stort, men er på sitt eget lille vis utfordrende i drift. Vikvassdraget inneholder seks vann, to kraftverk og forsyner i enden et oppdrettsanlegg som må ha sin minstevannføring. Å utnytte magasinene maksimalt, med minimalt overløp og samtidig holde liv i fisken, kan i perioder være en morsom øvelse.

Skjærlivatn kraftverk ble satt i drift i 1993 og har en midlere årsproduksjon på 6,9 GWh med en maskininstallasjon på 2,6 MW. Kraftverket satelittstyres fra Svartelva kraftverk i Rissa.

Nå blir det enklere også med Vik kraftverk som får satelittstyring fra Berkåk.

- Men det er fortsatt betjeningen i Svartelva som skal lage kjøreplanene, sier seksjonsleder Oddleiv Brovold ved kraftverkene i Fosen.

### 50 år

Ennå finnes det mange i Osen og Roan kommune som med stor glede minnes den tidlige novemberdagen i 1952 da de kunne legge vekk parafinlampa. Denne dagen snurret aggregatet i nybygde Vik kraftverk og sendte lokalbefolkningen inn i en ny tidsalder.

Generator og tilhørende utstyr begynte å bli tæret av tidens tann, og vel så det, da renoveringen startet 4. november 2002.

En brukt generator ble innkjøpt i Troms der den hadde stått i Skarsfjord kraftverk. Etter en revidering i Drammen kom den til Fosen i fjor og etter en del tilpasninger i Svartelva, ble den fraktet til Vik i november.

### Tre millioner

- Vi bruker knapt tre millioner kroner på dette prosjektet. Generatoren betalte vi 400.000 kroner for og reviderte den for 100.000. Det er god butikk når vi vet at en ny ville kostet nærmere 1,5 millioner kroner, forteller prosjektleder Magne Sølberg.

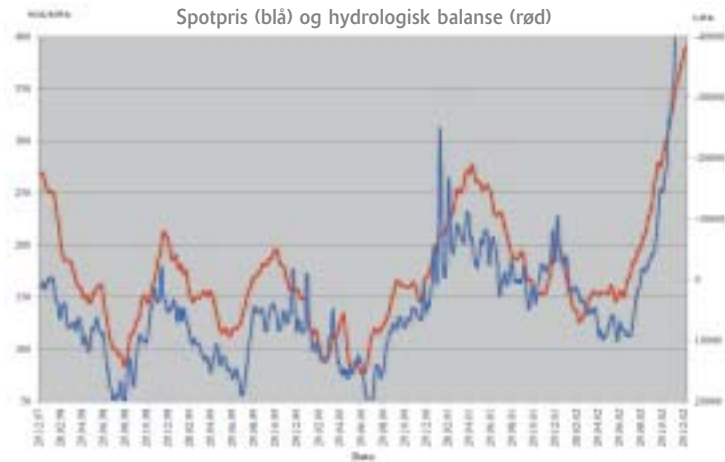
Generatoren gikk som en Rolls Royce allerede fra første omdreining, og alt ser ut til å forløpe vel med den nygamle investeringen. Helt problemfritt skulle likevel ikke installasjonen gå. Dreieretningen på generatoren nordfra var motsatt i forhold til Vik. Dette ble endret før generatoren kom til Vik, men overraskelsen var stor da det viste seg at fasefølgen på apparatanlegget i Vik var feil. Etter noen timers plunder og heft kunne krafta fra den nyrenoverte maskinen gå på nettet. Maskininstallasjonen på generatoren er 2,2 MW, men vassdraget tillater ikke større effekt enn før, - 1,2 MW. Midlere årsproduksjon i Vik kraftverk er 6,9 GWh.

*Slik ser det nye aggregatet ut, før den siste finishen i maskinsalen er tatt. Turbinen nærmest er imidlertid den samme.*



*Magne Sølberg (tv) og Oddleiv Brovold har brukt mye tid og energi på aggregatet i Vik.*





Vinteren har vært uvanlig i kraftbransjen. Ordet rasjonering har ikke vært et tema det siste tiåret, men det er pusset støv av uttrykket de siste månedene. Bransjen har vært preget av frykt, håp og tro, og fremdeles er ikke uttrykket trukket tilbake fra offisielt hold.

## Uvanlig vinter

Øystein Rygg

Sommeren og høsten i fjor var til dels en sydlandsk opplevelse. Tørt og varmt over store deler av landet (med unntak av tre uker i september) førte til rekordlave tilsig til magasinene utover høsten. Før høsten var det jo god fylling og tendenser til overløp i flerårsmagasinene. Noen produsenter mente det ville gå bra - i oktober blir det regn - i alle fall i november! Men det ble det ikke. De tøffeste som hadde produsert mye utover høsten (og med det holdt prisene nede) slo på bremsene da spotprisen passerte 300 kr/MWh i slutten av november. Da var det ubehagelig tomt i mange magasin, og ubehagelig å ha solgt så "billig" som under 300 kr/MWh utover høsten!

Temperaturen i Norge lå over normalt helt fra mars til midt i september. En varm sommer gir som oftest lite nedbør, og omslaget til en kjølig høst uten nedbør hjalp ikke på tilsiget. Da kuldegradene kom sigende i november gikk manges bekymring over til uro. Kuldegrader i november hjelper definitivt ikke på tilsiget, og sprengkulda i desember fikk den siste optimist til å bli pessimist. Ordene rasjonering/krise ble nevnt av energiministeren, og priskarusellen var i gang. En usannsynlig tørr høst på Vestlandet ble etter nyttår avløst av en usannsynlig våt januar. Nedbørsenergien i januar på Vestlandet var like stor som i de seks foregående månedene!

Sannsynligheten for den tørre høsten er nesten lik 0%, men med været kan alt skje!

Muligheten for rasjonering er slett ikke borte. Får vi en ettervinter som ligner litt på Lillehammer-OL er Sør-Norge prisgitt at importen inn fra Midt-Norge, Sverige og Danmark holdes på et høyt nivå. Og hvis våren og snøsmeltinga kommer sent vil mange magasin gå tomme. Da er det et spørsmål om det i det hele tatt går an å få til en strømforsyning uten rasjonering. Og hvis det går er det nesten bare en stor aktør som sitter på vannressursene - hva blir spotprisen da? Muligheten for ekstreme priser (over 1000 kr/MWh) er tilstede, og Statkraft og utenlandske produsenter har da all makt. Spørsmålet kan da være hvor mye politisk støy tåler Statkraft? Utlendingene tåler i alle fall støyen.

Hva skjer neste vinter? Hvis vi får normale tilsig utover sommeren uten import vil Norge starte neste vintersesong med dårligere utgangspunkt enn i fjor. Norge tåler ikke to tørre år på rad. Da hjelper ikke importmulighetene mye. Til sommeren må vi i alle fall ha stor import av kraft eller en skikkelig drittsommer. Dessverre får vi ikke velge fritt.



## Glimt fra...

FOTO: SVERRE HALSETRØNNING



Ny monterstasjon i Meldal. Stasjonen er flyttet fra de gamle lokalene i sentrum og opp til lagerplassen på Kølmoen i nytt tilbygg. Odd Vanild i nykontoret på Kølmoen sør for Meldal sentrum.



FOTO: SVERRE HALSETRØNNING



Oppsetting og forsterking av ny h-mast etter havari av linja på Sjøgjer i Osen. Det var kraftig vind som forårsaket at en høyspentmast knakk for andre gang akkurat her.

FOTO: ROGER AALBERG

Konsernsjef Rune Malmo og styreleder Asbjørn Leraand i Brattset kraftverk



FOTO: KNUD AALBERG



Styret på befaring ved driftsentralen på Berkåk

FOTO: KNUD AALBERG



FOTO: OLE SØLBERG

Lynnedslag i sikringskap. Det så bokstavelig svart ut etter at lynet slo ned i Myrhaugen koblingsstasjon.